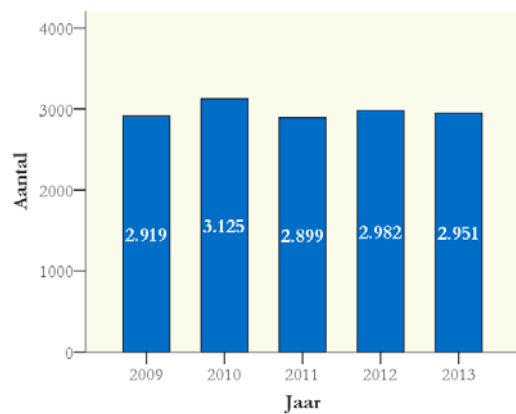
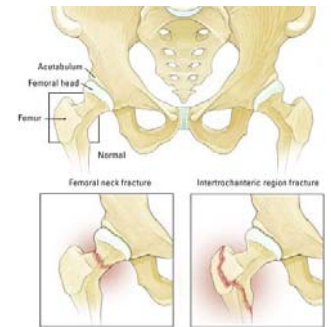


FACTSHEET HEUPFRACTUREN 2009-2013

ROAZ regio VUmc en AMC

Deze factsheet beschrijft de aantallen, kenmerken, trends en uitkomsten van patiënten met een heupfractuur in de traumaregistratie van TraumaNet AMC en Netwerk acute zorg, regio VUmc (Noord-Holland en Flevoland) van 2009 tot 2013. Dit omvat patiënten die <48 uur na het ongeval, via de SEH worden opgenomen voor een mediale collumfractuur, een pertrochantere of een subtrochantere heupfractuur (incl. overplaatsingen naar een ander ziekenhuis voor opname, exclusief patiënten ISS>=16).



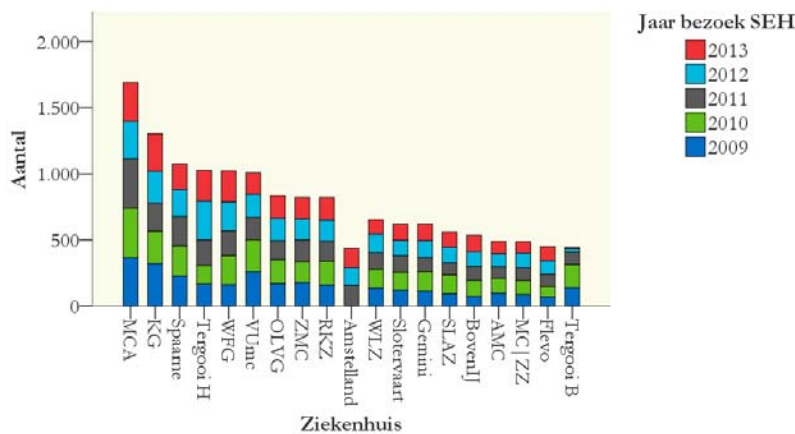
Figuur 1 Aantal patiënten met een heupfractuur, periode 2009-2013

Geen stijging

In Nederland zijn er jaarlijks ruim 14.000 patiënten die via de SEH worden opgenomen met een heupfractuur. In Noord-Holland en Flevoland zijn dit er gemiddeld 3.000 per jaar. Ongeveer een vijfde van alle patiënten in de traumaregistratie hebben een heupfractuur. In figuur 1 is te zien dat het aantal patiënten met een heupfractuur door de jaren heen niet gestegen is.

Spreading per ziekenhuis en per regio

Alle ziekenhuizen zitten rond of boven de 100 heupfracturen per jaar; 5 ziekenhuizen zelfs boven de 200. Het beleid van Tergooi dat heupfracturen op locatie Hilversum worden behandeld is duidelijk terug te zien in figuur 2.



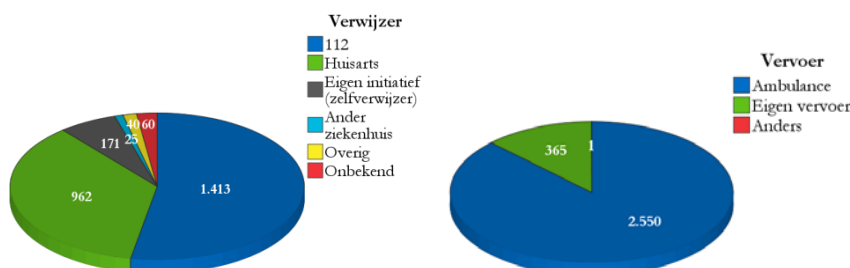
Figuur 2 Aantal heupfracturen per ziekenhuis per jaar, periode 2009-2013

Demografische kenmerken

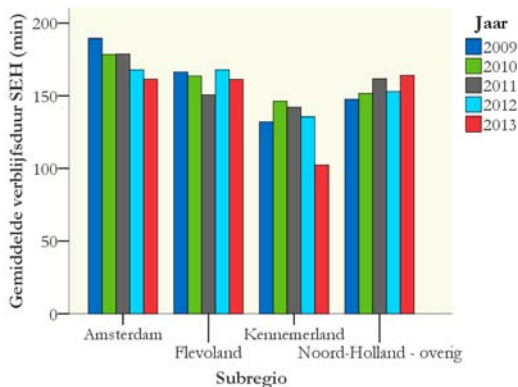
Tweederde van de patiënten met een heupfractuur is vrouw en de mediane leeftijd is 82 jaar. Dit is over de jaren gelijk gebleven.

Verwijzer en vervoer

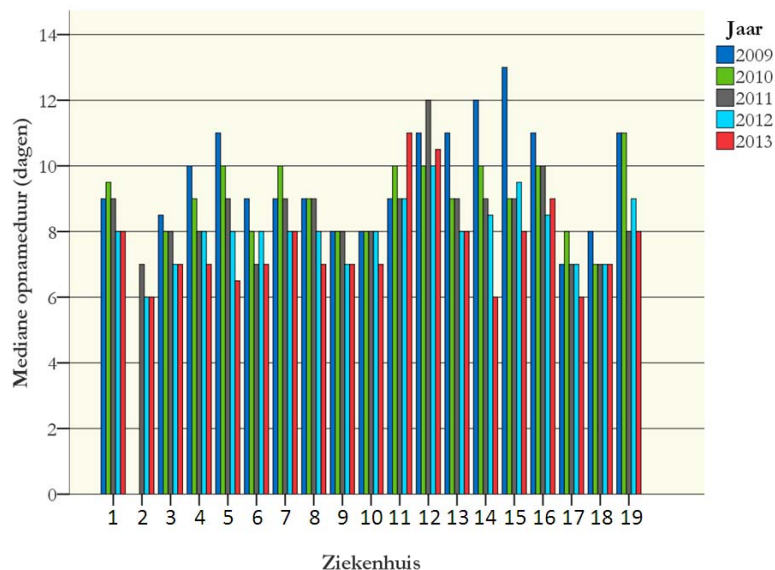
In 2013 werd 962 (36%) van de patiënten met een heupfractuur door de huisarts verwezen en waren er 171 (6%) zelfverwijzer. Naar verwachting arriveren de meeste patiënten met een heupfractuur met een ambulance bij de SEH, maar 365 (14%) van de patiënten kwam met eigen vervoer (zie figuur 3).



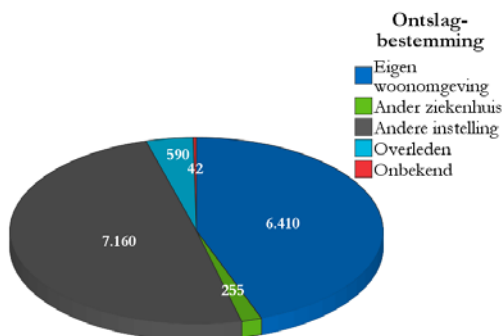
Figuur 3 Verwijzer en vervoer van patiënten met een heupfractuur, periode 2013



Figuur 4 Gemiddelde verblijfsduur op de SEH per subregio, per jaar, periode 2009-2013



Figuur 5 Mediane opnameduur per ziekenhuis (anoniem), periode 2009-2013



Figuur 6 Ontslagbestemming na ziekenhuisopname, periode 2009-2013

Tabel 1 In hospital mortaliteit van patiënten met een heupfractuur, periode 2009-2013

	2009	2010	2011	2012	2013	Totaal
	N (%)	N (%)	N (%)	N (%)	N %	N %
Levend	2.787 (95,5)	3.000 (96,0)	2.793 (96,3)	2.859 (95,9)	2.845 (96,4)	14.284 (100)
Overleden	132 (4,5)	125 (4,0)	106 (3,7)	106 (4,1)	106 (3,6)	592 (100)
Totaal	2.919 (100)	3.125 (100)	2.899 (100)	2.951 (100)	2.951 (100)	14.876 (100)

SEH bezoek

Regio Kennemerland scoort het beste op verblijfsduur op de SEH, zie figuur 4. In totaliteit is er een duidelijke daling te zien: van gemiddeld 157 minuten in 2009 naar 149 minuten in 2013.

Opnameduur

De afgelopen jaren is de mediane opnameduur van patiënten met een heupfractuur gedaald van 9 naar 7 dagen. In figuur 5 is te zien dat bijna alle ziekenhuizen een daling in opnameduur laten zien over de afgelopen vijf jaar.

In 2013 heeft het merendeel van de ziekenhuizen een mediane opnameduur tussen de 6 en 8 dagen, met nog een enkele uitschieter naar de 11 dagen.

Ontslagbestemming

De helft van de patiënten met een heupfractuur gaat na ziekenhuisopname naar een andere instelling zoals een verpleeghuis, zie figuur 6.

Uitkomst

In tabel 1 is te zien dat het sterftecijfer van patiënten met een heupfractuur op gemiddeld 4% ligt in regio VUmc en AMC, maar ook landelijk wordt dit percentage gevonden. Het absolute sterftecijfers is afgelopen jaren gedaald, maar het percentage vertoont een grilliger verloop. Het sterftecijfer is niet gecorrigeerd voor leeftijd of comorbiditeit.